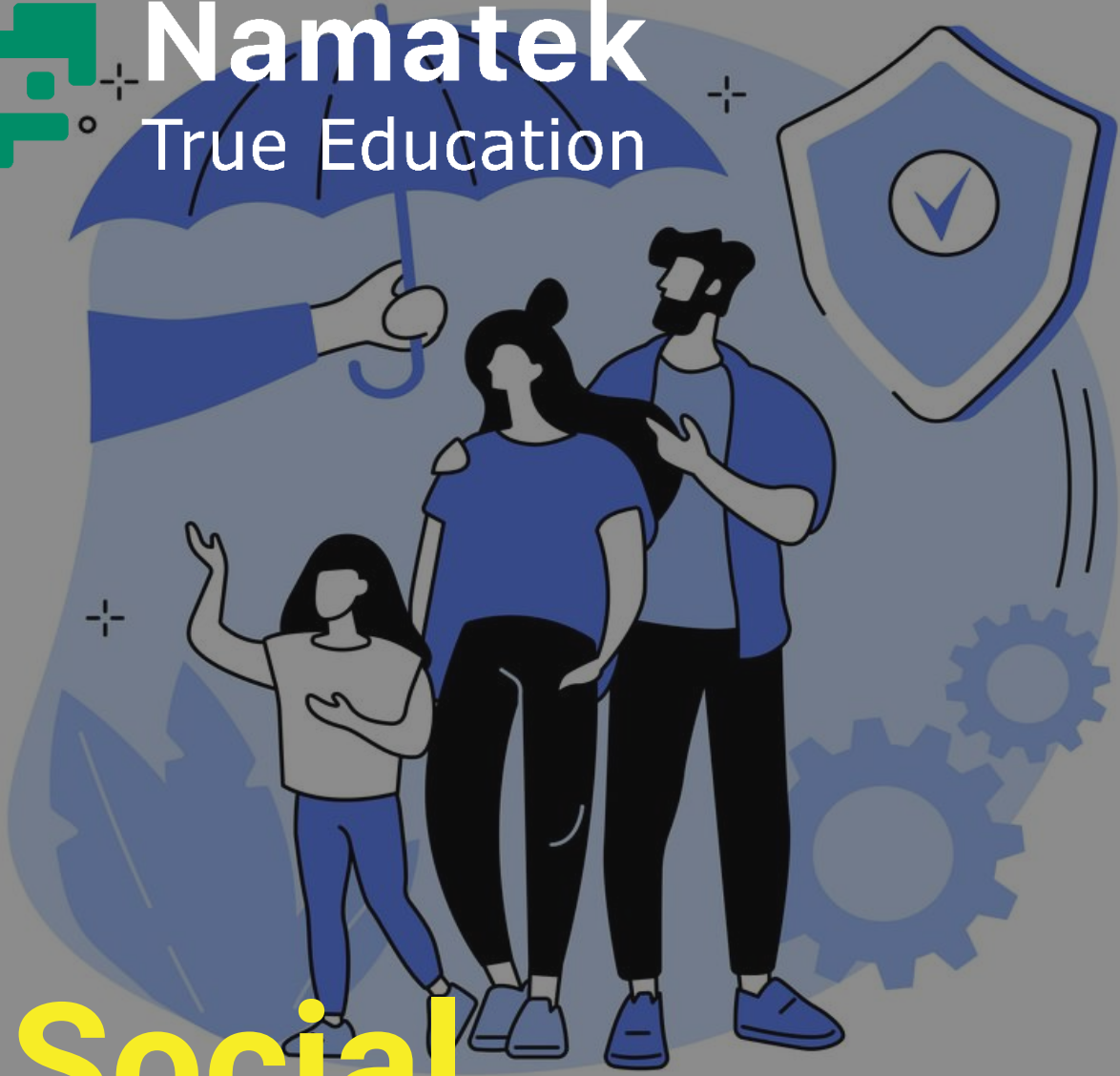




**Namatek**  
True Education



# Social Security Law

[www.namatek.com](http://www.namatek.com)

• تا ۱۰۰ قانون تامين  
اجتماعى

VectorStock

VectorStock.com/35450806

## فهرست مطالب

۱. چه افرادی مشمول قانون تامین اجتماعی هستند؟
۲. مزایای پرداخت حق بیمه تامین اجتماعی
۳. میزان پرداختی حق بیمه
۴. مزایای بیمه تامین اجتماعی

به منظور اجرا و اشاعه بیمه اجتماعی آشنایی با قانون تامین اجتماعی برای عموم مردم نیاز است. آشنایی با این قوانین سبب می‌گردد افرادی که تحت پوشش این سازمان قرار دارند با حق و حقوق خود آشنا شده و در شرایط خاصی چون بیماری، از کار افتادگی، بارداری، بازنشستگی و... از مزایای آن استفاده کنند. به این منظور اگر تمایل دارید بدانید که چطور می‌توانید تحت چتر حمایتی تامین اجتماعی قرار گرفته و از ویژگی‌های آن استفاده کنید تا انتهای این مقاله با ما همراه باشید.

## #۱ چه افرادی مشمول قانون تامین اجتماعی

### هستند؟

امروزه قانون تامین اجتماعی (Social Security Law) از مهم‌ترین ساز و کارهای تحقق عدالت اجتماعی است. بر اساس اصل ۲۹ قانون اساسی، افراد شاغل جامعه که تحت پوشش هیچ‌گونه نظام و صندوق بیمه‌ای نیستند، مشمول این قانون می‌باشند. سایر صندوق‌های بازنشستگی تنها تابعین خاص خود را پوشش داده و دیگر افراد نمی‌توانند به آن صندوق‌ها راه یابند. سازمان تامین اجتماعی سازمانی با بیش از ۱۱ میلیون نفر بیمه شده و بیش از ۲ میلیون نفر مستمری‌بگیر است که با احتساب خانواده آن‌ها این جمعیت به حدود ۳۴ میلیون نفر نیز خواهد رسید. این سازمان غیردولتی منابع مالی خود را از حق بیمه‌های حاصل از مشارکت کارمند و کارفرما تامین می‌کند. قانون تامین اجتماعی ۱۱۸ ماده دارد که

هرکدام دارای تبصره هایی هستند. مطابق با ماده ۴ این قانون کارفرمایان کارگاه ها، کارخانه ها و شرکت های بخش خصوصی موظف هستند تا کارگران و کارکنان خود را تحت حمایت بیمه تامین اجتماعی قرار دهند. عمومیت قوانین تامین اجتماعی تا جایی است که اگر افراد جامعه شاغل هم نباشند، مطابق بند ب ماده ۴ قانون تامین اجتماعی می توانند به صورت خویش فرما خود را بیمه کنند و مشمول حمایت های تامین اجتماعی قرار گیرند. همچنین طبق این بند، صاحبان حرفه و مشاغل آزاد نیز می توانند تحت پوشش خدمات سازمان تامین اجتماعی قرار گیرند. افراد با داشتن ۳۰ روز سابقه پرداخت حق بیمه و داشتن سن حداکثر ۵۵ سال تمام می توانند به طور اختیاری و به صورت خویش فرما خود را بیمه کنند. در این حالت چون فرد متقاضی کارفرمای خود است، باید رأساً به پرداخت حق بیمه خود اقدام کند و در صورت عدم پرداخت حق بیمه سابقه ای برای وی منظور نخواهد شد.



## #۲ مزایای پرداخت حق بیمه تامین اجتماعی

در صورت پرداخت بیمه تامین اجتماعی می توان از بیمه های درمانی و بیمه حوادث استفاده کرد. فرد مشمول قانون تامین اجتماعی در زمان بیماری و خانم های مشمول این قانون در زمان بارداری از سازمان تامین اجتماعی حقوق دریافت می کنند. همچنین برای بازنشستگان و از کارافتادگان مستمری در نظر گرفته می شود.

طبق ماده ۳ در این قانون موارد ذیل در نظر گرفته می شوند:

- حوادث و بیماری ها
- بارداری
- غرامت و دستمزد
- از کار افتادگی
- بازنشستگی
- مرگ

## #۱-۲ حمایت بیمه در زمان حوادث و بیماری ها

طبق ماده ۵۴ بیمه شدگان سازمان تامین اجتماعی در صورت مصدومیت به موجب حوادث و یا ابتلا به بیماری می توانند از خدمات پزشکی بر عهده سازمان که شامل تمام اقدامات درمانی سرپایی و بیمارستانی و تحویل داروهای لازم است، استفاده کنند.



## #۲-۲ قوانین تامین اجتماعی در خصوص بارداری

طبق ماده ۶۷ قانون تامین اجتماعی زن بیمه شده یا همسر وی اگر یک سال پیش از زایمان به مدت ۶۰ روز سابقه پرداخت بیمه داشته باشند، در صورت عدم اشتغال به کار می توانند از کمک بارداری استفاده کنند. این مبلغ برابر با دو سوم آخرین حقوق روزانه دریافتی است که سازمان تامین اجتماعی حداکثر تا ۱۲ هفته معادل ۳ ماه قبل و ۳ ماه بعد از زایمان پرداخت می کند.



## #۳-۲ پرداخت غرامت به بیمه شده

طبق ماده ۶۲ قانون تامین اجتماعی پرداخت غرامت به مشمول تامین اجتماعی تا زمانی ادامه پیدا خواهد کرد که سازمان خدمات درمانی زیر نظر تامین اجتماعی تشخیص دهد که فرد قادر به کار نیست. میزان

غرامت برای فردی که دارای همسر و فرزند و یا پدر و مادر تحت تکفل است، برابر با سه چهارم آخرین حقوق روزانه دریافتی فرد است و در صورتی که فرد مجرد باشد و پدر و مادری تحت تکفل نداشته باشد، میزان غرامت به دو سوم آخرین حقوق روزانه کاهش خواهد یافت.



## #۲-۴ قانون تامین اجتماعی در خصوص از کار افتادگی

مطابق با ماده ۷۰ قانون تامین اجتماعی بیمه شدگانی که مطابق نظر پزشک غیر قابل معالجه باشند و حتی پس از انجام اعمال توان بخشی



توانایی خود را کاملاً از دست داده باشند، برحسب میزان درصد ازکارافتادگی با آن ها رفتار خواهد شد. به طوری که اگر درجه از کار افتادگی ۹۶ درصد به بالا باشد از کار افتاده کلی، اگر بین ۳۳ تا ۶۶ درصد باشد از کار افتاده جزئی و اگر بین ۱۰ تا ۳۳ درصد باشد مستحق دریافت غرامت است و ازکارافتاده به حساب نمی آید. میزان مبلغ ازکارافتادگی برابر است با یک سی ام حقوق متوسط در سنوات پرداخت حق بیمه به طوری که مبلغ مورد محاسبه از ۵۰ درصد حقوق ماهانه کمتر و از ۱۰۰ درصد حقوق ماهانه بیشتر نشود.



## #۲-۵ قانون تامین اجتماعی در خصوص بازنشستگی

مطابق ماده ۷۶ قانون تامین اجتماعی اگر مشمولین ۱۰ سال حق بیمه را قبل از تاریخ تقاضای بازنشستگی پرداخته باشند و سن مرد به ۶۰ سال تمام و سن زن به ۵۵ سال تمام رسیده باشد بازنشسته محسوب می گردند.



## #۲-۶ قانون تامین اجتماعی در خصوص مرگ

مطابق با ماده ۸۰ قانون تامین اجتماعی در صورتی که متوفی در ۱۰ سال پایانی زندگی خود حداقل ۱ سال بیمه داشته باشد، مشمول قوانین تامین اجتماعی در خصوص مرگ خواهد شد.



## #۳ میزان پرداختی حق بیمه

طبق قانون ۳۰ درصد دستمزد کارگر حق بیمه تامین اجتماعی است که ۷ درصد آن را کارگر و ۲۳ درصد باقی مانده را کارفرما پرداخت می کنند. این ۷ درصد توسط کارفرما از حقوق کارگر کسر و به حساب بیمه تامین اجتماعی واریز می گردد. جریمه ماهانه عدم پرداخت حق بیمه ۲ درصد است. طبق ماده ۳۶ اگر کارفرما از کم کردن حق بیمه کارگر امتناع کند خود مستقیماً مسئول پرداخت خواهد بود. طبق ماده ۳۹ کارفرما فرصت دارد حق بیمه هر ماه را تا آخرین روز ماه بعد پرداخت نماید. سازمان تامین اجتماعی می تواند حداکثر تا ۶ ماه از زمان دریافت اسناد و مدارک پرداختی کارفرما موارد را بررسی کرده و در صورت هرگونه مغایرت مطابق ماده ۱۰۰ هرگونه مابه التفاوت را دریافت کند. طبق ماده ۴۰ در صورتی که کارفرما از ارسال اسناد و مدارک پرداختی به سازمان تامین اجتماعی خودداری کند، سازمان طبق قانون تامین اجتماعی می تواند حق بیمه را تعیین و از کارفرما مطالبه کند. البته این حق برای کارفرمایان طبق ماده ۴۲ محفوظ است که در صورت اعتراض در مورد حق بیمه و خسارات تعیین شده از سوی سازمان تامین اجتماعی، اعتراض خود را تا ۳۰ روز بعد از تاریخ ابلاغ به سازمان ارائه نمایند.



## #۴ مزایای بیمه تامین اجتماعی

در قانون تامین اجتماعی مزایای حق بیمه تامین اجتماعی نقدی و غیر نقدی است. حق اولاد و حق مأموریت از مواردی هستند که به طور نقدی به کارگران پرداخت می شوند. ارزاق تحویلی در ماه رمضان و عید نوروز به کارگران، پوشاک و... از جمله مزایای غیرنقدی هستند که به کارگران پرداخت می شوند.